

---

**UNIT-FUNCTIONAL ANALYSIS OF ACCOUNT SOFTWARE**

© 2010

*A.V. Berezina*, senior lecturer of the chair «Book keeping, the analysis and audit»  
*Tolyatti branch of the Moscow state university of food productions, Togliatti (Russia)*

---

*Keywords:* Account software; analysis of functions; units of account software.

*Annotation:* In article considers the segment of the Russian market of accounting software. The units analysis and the functional analysis of the most widespread accounting software are considered.

УДК 338

**МОДЕЛИРОВАНИЕ СТРУКТУРНЫХ ПРОПОРЦИЙ НАЛОГОВОГО ПОТЕНЦИАЛА НА РЕГИОНАЛЬНОМ УРОВНЕ**

© 2010

*Е.В. Власова*, кандидат экономических наук, доцент кафедры  
«Экономика, финансы и бухгалтерский учет»  
*Тольяттинский государственный университет, Тольятти (Россия)*

---

*Ключевые слова:* Налоговый потенциал; бюджетные налоговые доходы; структура экономики; финансовое оздоровление.

*Аннотация:* На основе проведенной систематизации инструментария и классификации существующих методов оценки налогового потенциала разработана и предложена к использованию структурная многоуровневая модель, описывающая процесс формирования налогового потенциала, в рамках которой его материальной основой рассматривается национальная экономика, а связь налогового потенциала со своей основой реализуется через налоговое регулирование и фискальную политику в их применении к конкретным источникам возникновения объектов налогообложения, при этом учитывается не только фискальная, но и регулирующая функции налогов.

На объем и структуру налогового потенциала как на региональном, так на федеральном уровне влияет прежде всего структура экономики, изменения которой показывают степень прогрессивности и существенное преобладание отраслей и сфер с низким налоговым потенциалом. Основной отраслью экономики Самарской области является промышленность. Анализ структуры налоговых доходов по отраслям экономики показывает, что практически половину (43,8%) поступлений обеспечивает промышленность, 15,7% приходится на добывающие отрасли, 7,3% – на торговлю и общественное питание, 17,2% – на строительство, 9,1% – на транспорт (рис. 1).

На основе структурного анализа налогового потенциала Самарской области нами определена диспропорция в сторону промышленности и добывающей отрасли.

Рассмотрим структуру налогового потенциала в разрезе отраслей экономики за 2009 год и сравним ос-

новные показатели с предполагаемыми показателями на 2010 год с целью определения прогнозного налогового потенциала и возможных темпов его увеличения (табл. 1).

В объеме налоговых поступлений, которые дает промышленность, основная доля приходится на налоговые платежи предприятий машиностроения и металлообработки (31,1%), пищевой (28,9%), химической промышленности (12,9%) и электроэнергетики (11,2%) (рис. 2).

Проанализировав источники формирования налогового потенциала экономики Самарской области, можно сделать ряд выводов: необходимо увеличить источники формирования, финансового сектора и сектора сферы услуг.

Таким образом, основной акцент при решении задач укрепления и усиления доходной базы региона целесообразно сделать на повышении доходов населения. Необходимо также создать условия для рентабельной

Таблица 1. Анализ структуры налогового потенциала Самарской области.

Виды экономической деятельности	2009 год	2010 год	Темп роста поступлений (2009 год к 2010 году)
Всего, в т. ч.	100	112,4	112,4
Сельское хозяйство	0,7	1,1	157,1
Добыча полезных ископаемых	15,7	16,2	108
Производство пищевых продуктов	1,8	2,1	116,7
Производство нефтепродуктов	4,2	4,6	109,5
Химическое производство	10,7	12,6	117,8
Производство машин и оборудования	5	5,7	114
Производство а/м, прицепов и полуприцепов	22,1	23,4	105,9
Производство и распределение э/э, газа и воды	8,1	10,3	127,2
Строительство	16,4	17,2	104,9
Транспорт и связь	7,7	9,1	118,2
Оптовая и розничная торговля	5,5	6,8	123,6
Финансовая деятельность	2,8	3,3	117,9

работы и укрепления финансово-экономического положения предприятий и организаций; оказывать всестороннюю государственную поддержку предприятиям агропромышленного комплекса; развивать рынок недвижимости и вести строгий учет подлежащего налогообложению имущества предприятий и физических лиц. Вместе с тем необходимо задействовать резервы расширения потребительского рынка и сферы услуг, развития предпринимательского сектора экономики. В целях наиболее полной мобилизации налоговых доходов в бюджеты Самарской области необходимо на основе проведения постоянного мониторинга задолженности, ее структуры и динамики принять активные меры налогового администрирования для ее снижения и ликвидации.

Текущая деятельность региональных органов государственного управления является основой для финансового обеспечения интенсивности развития региональной экономики.

Дальнейший анализ корреляционной модели факторного анализа индикаторов и структуры налогового

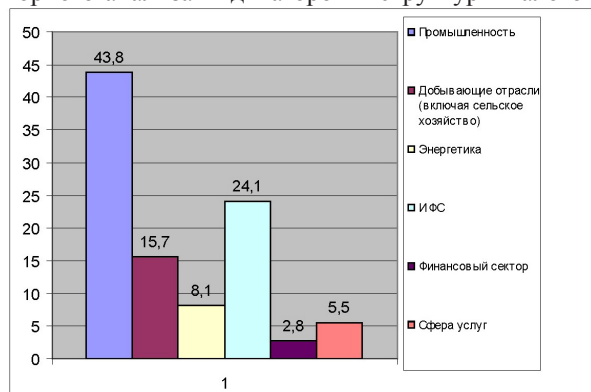


Рис. 1. Диаграмма анализа структуры налогового потенциала Самарской области за 2009 год.

потенциала наглядно демонстрирует промышленный характер региона, в котором ключевым является промышленный комплекс. Для эффективной работы промышленного комплекса в Самарской области сформирован развитый инфраструктурный комплекс (рис. 3).

С целью определения приоритетных направлений развития экономической инфраструктуры региона необходимо произвести выравнивание социально-экономической ситуации и структуры налогового потенциала до поставленных значений (рис. 3).

Необходимо повысить развитие ИФС и направить усилия на освоение огромных пространств региона и реновацию основных фондов имущественного потенциала региона, что, в свою очередь, окажет влияние на капитализацию региона и повлечет расширение и увеличение одного из источников формирования налогового потенциала – имущественного комплекса (рис. 4).

Также необходимо повысить рост энергетического комплекса. Для этого необходимо внедрять высокотехнологическое и максимально интеллектуальное производство с применением новейших разработок.

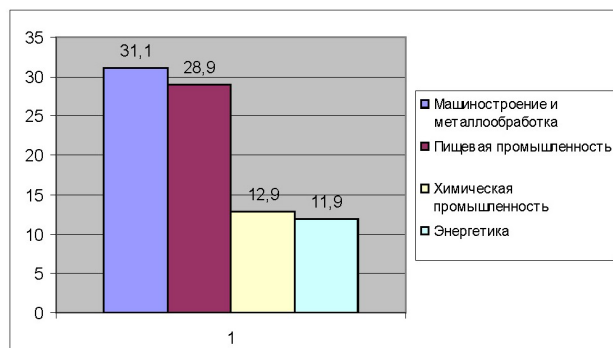


Рис. 2. Диаграмма анализа промышленной структуры Самарской области за 2010 год.

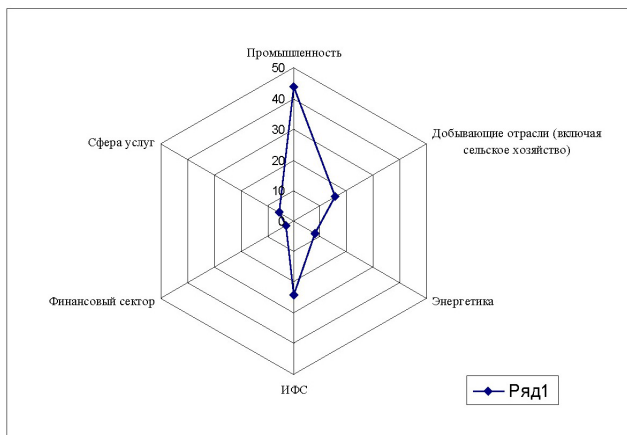


Рис. 3. Диаграмма детерминированной факторной модели структуры экономики Самарской области.

Увеличение источников формирования финансового сектора повлечет за собой наращивание активов институциональных инвесторов и повлияет на ускорение процессов концентрации капиталов. В следствии роста финансового сектора увеличится возможность банковского сектора определить выход из финансового кризиса.

Экономико-правовая регламентация распределения уровня развития экономических секторов позволит создать равные условия хозяйствования предприятиям и организациям различных форм собственности.

Проведение данной концепции в Самарской области позволит:

- повысить инвестиционную привлекательность региона и увеличить объем поступлений налогов и сборов в консолидированный бюджет Самарской области;
- обеспечить рост числа налогоплательщиков и объемов налогообложения;
- существенно сократить недоимку по налогам и сборам, а также задолженность по начисленным пеням и штрафам;
- максимально использовать налоговый потенциал Самарской области для эффективного устойчивого развития экономики и социальной сферы.

Равномерное развитие секторов экономики будет способствовать увеличению фактического налогового потенциала. Динамические изменения в структуре на-

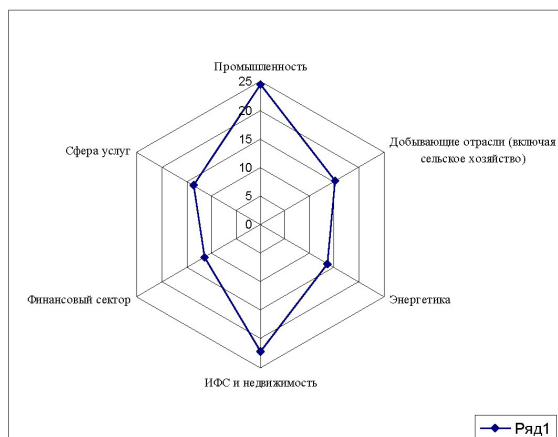


Рис. 5. Диаграмма прогноза построения структуры налогового потенциала на примере Самарской области.

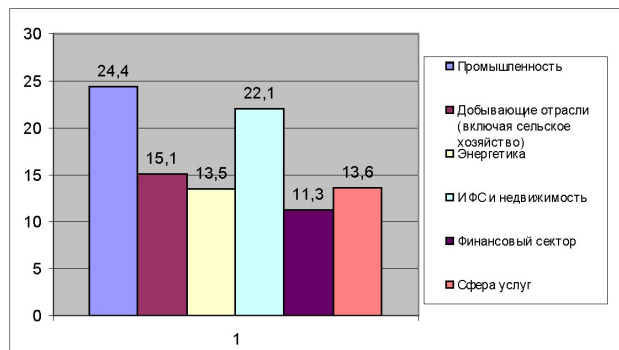


Рис. 4. Диаграмма прогноза структуры налогового потенциала на примере Самарской области.

логового потенциала, отраженные на рис. 4 и 5, позволят повысить существующий уровень поступлений в бюджет региона и улучшить показатели уровня жизни населения области.

В результате моделирования результатов социально-экономического развития через призму налогового потенциала и сбалансированной корреляционной модели факторного анализа динамики налогового потенциала были получены следующие результаты, рассмотренные в табл. 2.

При проведении прогнозного анализа налогового потенциала необходимо учитывать, что снижение роли НДС в формировании общей суммы поступлений обусловлено не только повышением доходной части других налогов, но и снижением объема поступлений по налогу на добавленную стоимость (рис. 6).

Определенные направления социально-экономического развития позволят комплексно развиваться экономике Самарской области в рамках стратегических приоритетов развития экономики и увеличат стабильность социально-экономической ситуации в целом по региону.

В результате комплексного развития налоговой системы региона может быть достигнута следующая цель:

- обеспечен устойчивый рост налоговых поступлений в бюджетную систему Самарской области за счет увеличения числа объектов налогообложения и расширения структуры налоговых платежей.

Для достижения поставленной цели необходимо решение следующих задач:

- проведение регулярного анализа налогового по-

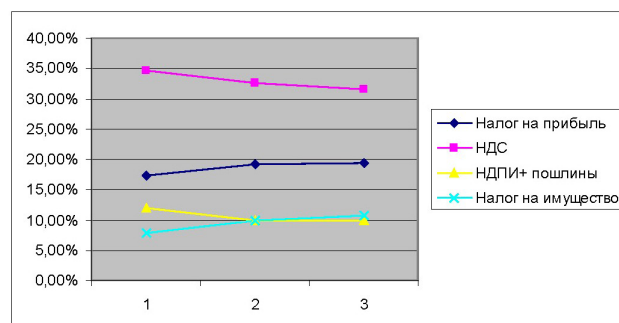


Рис. 6. График соотношения налоговых поступлений в общей структуре доходной части бюджета Самарской области.

Таблица 2. Прогноз налогового потенциала Самарской области до 2013 года.

	2011 год		2012 год		2013 год	
	Млрд рублей	В % к доходам	Млрд рублей	В % к доходам	Млрд рублей	В % к доходам
ВРП	250,74		256,67		265,19	
Доходы бюджета	125,7		142,7		158,9	
Налог на прибыль	24,71	19,70%	26,39	18,50%	29,41	18,50%
НДС	33,42	26,6%	39,31	27,60%	43,82	27,90%
НДПИ + пошлины	17,06	13,60%	19,86	14,00%	20,09	12,70%
Налог на имущество	14,28	11,40%	16,79	11,80%	17,73	11,20%

тенциала региона для определения возможных путей его развития;

- совершенствование налогового администрирования с целью повышения фактической собираемости налогов и сборов;

- стимулирование развития реального сектора экономики, создание благоприятного инвестиционного климата в регионе;

- повышение уровня жизни и расширение платежеспособного спроса населения, содействие развитию потребительского рынка и сферы платных услуг населению;

- развитие рынка недвижимости.

Анализ современного состояния налоговой системы Самарской области и намечаемой стратегии осуществления налоговой реформы в Российской Федерации позволяет определить основные направления реализации концепции.

Таким образом, одним из важнейших направлений экономических преобразований в Самарской области на среднесрочную перспективу является повышение эффективности управления общественными финансами, что может быть достигнуто на основе дальнейшего

совершенствования налоговой системы, укрепления и развития налогового потенциала. В связи с этим существует необходимость проведения оценки реформирования налоговой системы Самарской области, объёма и структуры поступлений налогов и сборов и резервов их мобилизации в региональный и местные бюджеты Самарской области.

#### СПИСОК ЛИТЕРАТУРЫ

1. Лятина Е.В. Формирование и оценка налогового потенциала: дис. канд. экон. наук : защита 16.10.2008 / Е.В. Власова. – Саратов. : Изд-во Саратовский государственный социальный университет, 2008. – 160с.

2. Новое в налогообложении в 2010 году: Комментарий к изменениям НК РФ. / Под ред. к.ю.н. А.В. Брызгалина. – Екб.: Издательство «Налоги и финансовое право», М.: Издательство «Омега-Л», 2010

3. Налоги расчет и оптимизация 2010. 3-е изд., перераб и доп. / Молчанов С. С. – М. : Эксмо, 2010. – 554с.

4. Интернет ресурс [www.nalog.ru](http://www.nalog.ru)

## MODELLING OF STRUCTURAL PROPORTIONS OF TAX POTENTIAL AT REGIONAL LEVEL

©2010

*E.V. Vlasova*, candidate of economical sciences, senior lecturer of the chair  
«Economy, the finance and book keeping»  
*Togliatti State University, Togliatti (Russia)*

*Keywords:* Tax potential; budgetary tax incomes; economy structure; financial improvement.

*Annotation:* On the basis of the spent ordering of toolkit and classification of existing methods of an estimation of tax potential the structural multilevel model describing process of formation of tax potential in which frameworks its material basis considers national economy is developed and offered to use, and communication of tax potential with the basis is realised through tax regulation and the fiscal policy in their application to concrete sources of occurrence of objects of the taxation, thus considered not only fiscal, but also regulating functions of taxes.